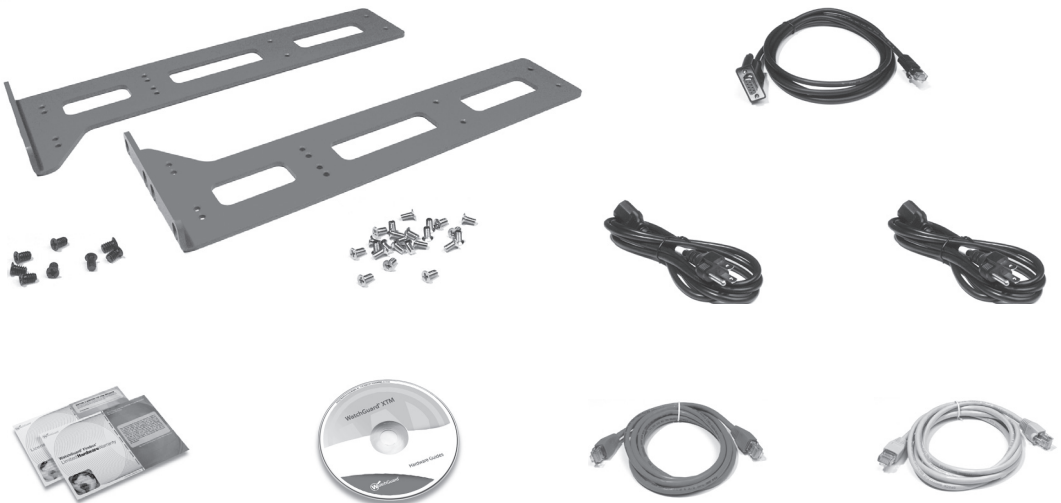




WatchGuard® XTM 2050

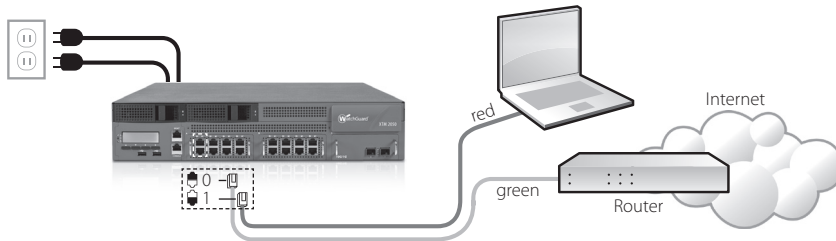
Quick Start Guide

快速开始指南
Guide de démarrage rapide
Kurzanleitung
Guida introduttiva
クイックスタート・ガイド
빠른 설치 안내서
Guía Rápida
Guia de início rápido
快速設定手冊



Getting Started

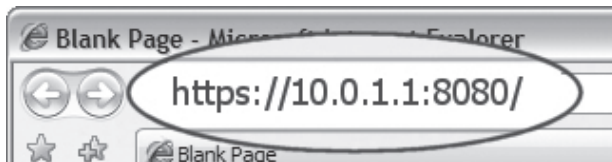
1 Connect your WatchGuard XTM 2050 and Power it On



- Make sure your computer is configured to use DHCP. When you connect it to the XTM 2050, make sure it gets an IP address on the 10.0.1.0/24 network.

2 Run the Web Setup Wizard

- Open a web browser and type `https://10.0.1.1:8080` to start the Web Setup Wizard.
NOTE: Because the XTM 2050 uses a self-signed certificate, you may see a certificate warning in your browser. It is safe to ignore the warning (Internet Explorer) or to add a certificate exception (Mozilla Firefox).



- Log in with the user name **admin** and the passphrase **readwrite**.
- Follow the instructions on the screen and complete the Wizard.
NOTE: Your WatchGuard XTM 2050 now has a basic configuration that allows outbound TCP, UDP, and ping traffic, and blocks all unrequested traffic from the external network.
- Log in to the Firewall XTM Web UI using the user name **admin** and the configuration passphrase you set in the Wizard.

Next Steps

Congratulations! You have finished basic setup of your WatchGuard XTM 2050. You can use the Web UI to continue basic configuration and management tasks. Before you begin, we strongly recommend that you use the instructions on this page to:

- Upgrade your XTM 2050 to the latest Fireware XTM OS.
- Install WatchGuard System Manager (WSM). WSM provides a full suite of management and monitoring tools for your XTM 2050. It includes WatchGuard server software and access to features such as logging, reporting, and offline configuration editing.

Download Latest Software

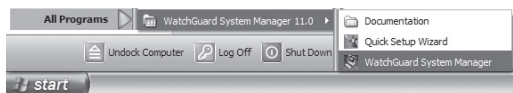
- Go to www.watchguard.com/archive/softwarecenter.asp
- Find and download the latest version of Fireware XTM OS and WSM software.

Upgrade your XTM 2050 with latest Fireware XTM OS

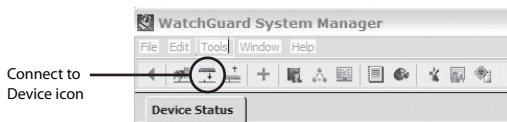
- On the computer you use to connect to the XTM 2050, find and run the Fireware XTM OS installation package you downloaded from the WatchGuard web site.
- Connect to your XTM 2050 with the Fireware XTM Web UI. Select **System > Upgrade OS**.
NOTE: The default location for the upgrade file is C:\Program Files\Common Files\WatchGuard\resources\FirewareXTM\[version number\model]. The file name is xtm2050_bc.sysa-dl.

Install and Start WatchGuard System Manager

- On the computer you use to connect to your XTM 2050, run the WSM installation package you downloaded from the WatchGuard web site.
NOTE: For WSM minimum system requirements, see the product release notes.
- Select **Start > All Programs > WatchGuard System Manager**.

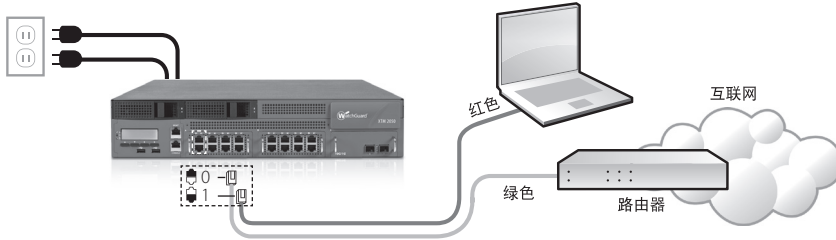


- From WSM, click the **Connect to Device** icon to connect your management computer to the WatchGuard XTM 2050.



For more information about how to configure your WatchGuard XTM 2050, go to www.watchguard.com/help/documentation and open the current help system.

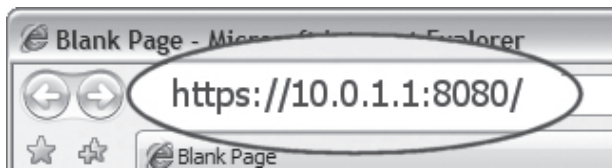
1 连接 WatchGuard XTM 2050 并开启电源



- 确保电脑配置为使用 DHCP。把电脑与 XTM 2050 连接时，请确保其获取了 10.0.1.0/24 网络上的 IP 地址。

2 运行网页设置向导

- 打开浏览器，键入 `https://10.0.1.1:8080` 启动网页设置向导。
注意：由于 XTM 1050 使用自动签名的证书，您可能在浏览器中看到一个证书警告。可以忽略这个警告（在 IE 浏览器中），或者添加一个证书例外（Mozilla Firefox 浏览器）。



- 以用户名 **admin** 和密码 **readwrite** 登录。
- 按照屏幕上的说明操作，完成设置向导。
注意：目前，您的 WatchGuard XTM 1050 基本配置允许外发 TCP、UDP 和 Ping 数据流，同时阻塞了来自外网的所有未经请求的数据流。
- 以刚才设置的用户名 **admin** 和配置密码登录到 Fireware XTM Web UI。

恭喜完成！您已经完成了 WatchGuard XTM 2050 的基本设置。现在可以使用 Web UI 配置基本设置、进行任务管理了。开始前，我们强烈建议您按照本页的说明进行以下操作：

- 升级 XTM 2050 到最新版本的 Fireware XTM OS。
- 安装 WatchGuard System Manager (WSM)。WSM 提供了一整套的 XTM 2050 管理和监控工具，包括 WatchGuard 服务器软件及一些功能的使用，如登录、报告和离线配置编辑。

下载最新的软件

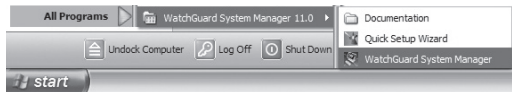
- 访问 www.watchguard.com/archive/softwarecenter.asp
- 找到并下载最新版本的 Fireware XTM OS 和 WSM 软件。

以最新版本的 Fireware XTM OS 升级 XTM 2050

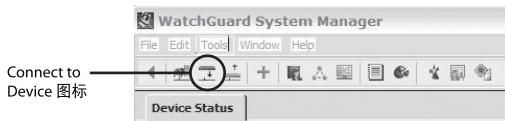
- 在连接 XTM 1050 的电脑上找到并运行您从 WatchGuard 网址上下载的 Fireware XTM OS 安装包。
- 通过 Fireware XTM Web UI 连接 XTM 2050 选择 System > Upgrade OS。
注意：升级文件的默认路径：C:\Program Files\Common Files\WatchGuard\resources\FirewareXTM\[version number\model] 文件名为 xtm2050_bc.sysa-dl。

安装并启动 WatchGuard System Manager

- 在连接 XTM 2050 的电脑上找到并运行您从 WatchGuard 网址上下载的 WSM 安装包。
注意：关于 WSM 系统的最低要求，请参阅产品发布说明。
- 选择 Start > All Programs > WatchGuard System Manager。



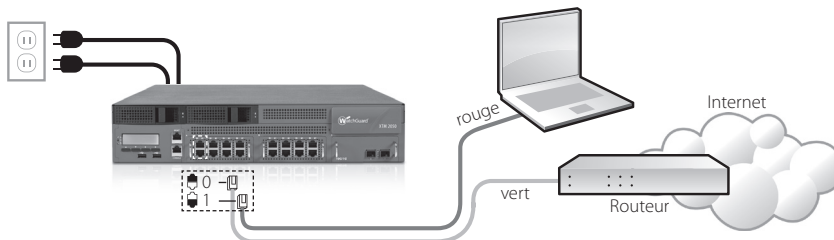
- 从 WSM 中点击 **Connect to Device** 图标，将您的管理电脑与 WatchGuard XTM 2050 相连接。



关于 WatchGuard XTM 2050 管理的更多信息，请访问 www.watchguard.com/help/documentation 网页或打开当前的帮助系统。

Pour démarrer

1 Branchez votre WatchGuard XTM 2050 et allumez-le

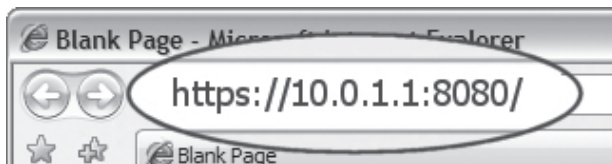


- Assurez-vous que votre ordinateur est configuré pour DHCP. Quand vous le connectez au XTM 2050, vérifiez qu'il a une adresse IP sur le réseau 10.0.1.0/24.

2 Lancez l'assistant d'installation Web

- Ouvrez un navigateur Internet et tapez `https://10.0.1.1:8080` pour lancer l'assistant d'installation Web.

REMARQUE : comme le XTM 2050 utilise un certificat auto-signé, un avertissement sur ce certificat peut s'afficher dans votre navigateur. Vous pouvez en sécurité ignorer cet avertissement (Internet Explorer) ou ajouter une exception (Mozilla Firefox).



- Connectez-vous avec le nom d'utilisateur **admin** et le mot de passe **readwrite**.
- Suivez les instructions affichées à l'écran et terminez l'assistant.
REMARQUE : votre WatchGuard XTM 2050 a maintenant une configuration de base qui autorise le trafic sortant TCP, UDP et ping, et bloque tout le trafic non sollicité du réseau externe.
- Connectez-vous à l'interface utilisateur Firewall XTM Web avec le nom d'utilisateur **admin** et le mot de passe que vous avez entré dans l'assistant pour la configuration.

Bravo ! Vous avez fini l'installation de base de votre WatchGuard XTM 2050. Vous pouvez utiliser l'interface utilisateur Web pour poursuivre la configuration de base et les tâches de gestion. Avant de commencer, nous vous conseillons vivement de suivre les instructions sur cette page pour :

- Mettre à jour votre XTM 2050 avec le dernier Fireware XTM OS
- Installer WatchGuard System Manager (WSM). WSM vous fournit une suite complète d'outils de gestion et de contrôle pour votre XTM 2050, notamment le logiciel de serveur WatchGuard et l'accès à des fonctions telles que la production de journaux et de rapports et la modification de la configuration hors ligne.

Téléchargez les derniers logiciels

- Allez sur www.watchguard.com/archive/softwarecenter.asp
- Recherchez et téléchargez la dernière version du système d'exploitation Fireware XTM et du logiciel WSM.

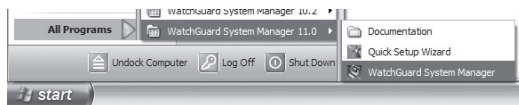
Mettez à niveau votre XTM 2050 avec le dernier système d'exploitation Fireware XTM

- Sur l'ordinateur que vous utilisez pour vous connecter au XTM 2050, recherchez et exécutez le pack d'installation Fireware XTM OS que vous avez téléchargé sur le site Internet de WatchGuard.
- Connectez votre XTM 2050 à l'interface utilisateur Fireware XTM Web. Sélectionnez **System > Upgrade OS**.

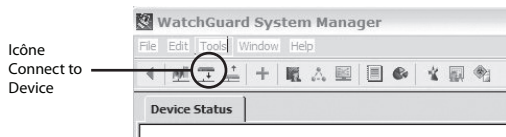
REMARQUE : le fichier de mise à niveau se trouve par défaut dans C:\Program Files\Common Files\WatchGuard\resources\FirewareXTM\[numéro de version/modèle]. Le nom du fichier est xtm2050_bc.sysa-dl.

Installez et lancez WatchGuard System Manager

- Sur l'ordinateur que vous utilisez pour vous connecter au XTM 2050, exécutez le pack d'installation WSM que vous avez téléchargé sur le site Internet de WatchGuard.
REMARQUE : pour connaître la configuration minimale exigée pour WSM, consultez ses notes de version.
- Sélectionnez **Démarrer > Programmes > WatchGuard System Manager**.

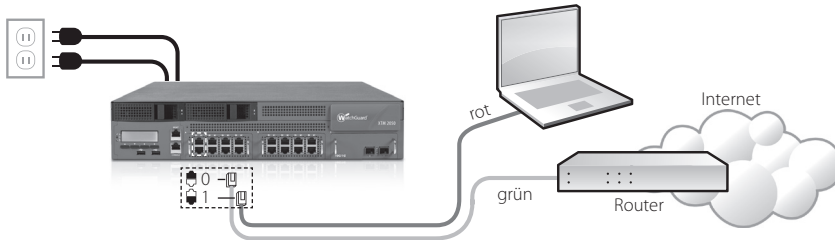


- Dans WSM, cliquez sur l'icône **Connect to Device** pour connecter votre ordinateur au WatchGuard® XTM 2050.



Pour en savoir plus sur la configuration de votre WatchGuard XTM 2050, allez sur www.watchguard.com/help/documentation et ouvrez l'aide.

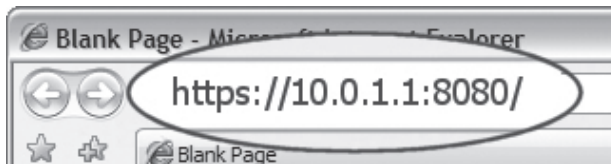
1 Anschließen/Starten Ihrer WatchGuard XTM 2050



- Ihr PC muss auf die Verwendung von DHCP konfiguriert sein, um bei der Verbindung zur XTM 2050 eine IP-Adresse vom 10.0.1.0/24-Netzwerk beziehen zu können.

2 Ausführen des Installationsassistenten

- Starten Sie Ihren Webbrowser. Geben Sie als URL `https://10.0.1.1:8080` ein, um den Installationsassistenten zu starten.
HINWEIS: Weil die XTM 2050 ein selbstsigniertes Zertifikat benutzt, kann es sein, dass der Browser eine Warnmeldung anzeigt. Beim Internet Explorer können Sie diese ignorieren, bei Mozilla Firefox müssen Sie eine Ausnahme hinzufügen.



- Melden Sie sich mit dem Benutzernamen **admin** und der Passphrase **readwrite** an.
- Folgen Sie den Bildschirmanweisungen, um die Installation abzuschließen.
HINWEIS: Ihre WatchGuard XTM 2050 ist jetzt so konfiguriert, dass sie abgehenden TCP-, UDP- und Ping-Verkehr zulässt und unerwünschte Daten von externen Netzwerken blockiert.
- Melden Sie sich mit dem Benutzernamen **admin** und der konfigurierten Passphrase bei der Firewall XTM-Webschnittstelle an.

Herzlichen Glückwunsch! Das Setup für Ihre WatchGuard XTM 2050 ist abgeschlossen. Weitere Konfigurations- und Verwaltungsaufgaben können Sie über die Webschnittstelle erledigen. Bevor Sie beginnen, führen Sie mit Hilfe der Anweisungen auf dieser Seite zunächst folgende Schritte durch:

- Upgrade Ihrer XTM 2050 auf die neueste Version von Fireware XTM.
- Installation des WatchGuard System Manager (WSM) mit einer vollständigen Suite aus Management- und Überwachungs-Tools für Ihre XTM 2050. Darin enthalten: WatchGuard-Server-Software mit Funktionen wie Protokollierung, Berichterstellung und Offline-Konfiguration.

Download aktueller Software

- Gehen Sie zu www.watchguard.com/archive/softwarecenter.asp.
- Laden Sie die aktuellen Softwareversionen für Fireware XTM und den WSM herunter.

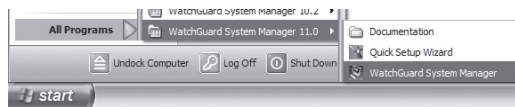
Upgrade Ihrer XTM 2050 mit der aktuellen Fireware-XTM-Version

- Führen Sie auf dem für die XTM 2050 zu verwendenden PC das Fireware-XTM-Installationspaket aus, das Sie von der WatchGuard-Website heruntergeladen haben.
- Stellen Sie über die Fireware-XTM-Webschnittstelle eine Verbindung zu Ihrer XTM 2050 her. Wählen Sie dann **System > Upgrade OS**.

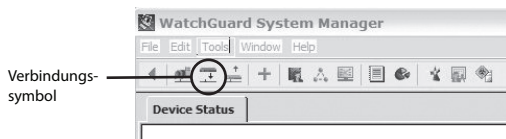
HINWEIS: Die Upgrade-Datei `xtm2050_bc.sysa-dl` finden Sie im Standardverzeichnis `C:\Program Files\Common Files\WatchGuard\resources\FirewareXTM\[Version]\Modell`.

Installieren/Starten des WatchGuard System Manager

- Führen Sie auf dem für die XTM 2050 zu verwendenden PC das WSM-Installationspaket aus, das Sie von der WatchGuard-Website heruntergeladen haben.
HINWEIS: Die Mindest-Systemanforderungen für WSM finden Sie in den Versionshinweisen.
- Wählen Sie **Start > Alle Programme > WatchGuard System Manager**.

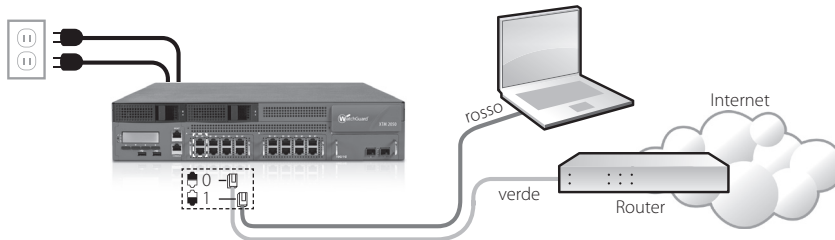


- Klicken Sie im WSM auf das im nachfolgenden Bild angezeigte **Symbol**, um eine Verbindung zwischen Ihrem Management-PC und der WatchGuard XTM 2050 herzustellen.



Weitere Infos zur Konfiguration Ihrer WatchGuard XTM 2050 finden Sie im aktuellen Hilfe-System unter www.watchguard.com/help/documentation.

1 Collegare e accendere l'appliance WatchGuard XTM 2050

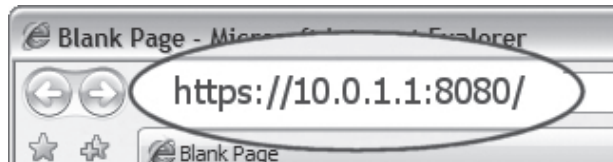


- Assicurarsi che il computer sia configurato per utilizzare DHCP. Quando viene connesso a XTM 2050, assicurarsi che ottenga un indirizzo IP sulla rete 10.0.1.0/24.

2 Eseguire la configurazione guidata Web

- Aprire il browser Web e digitare `https://10.0.1.1:8080` per avviare la configurazione guidata Web.

NOTA: XTM 2050 utilizza un certificato self-signed, il browser può pertanto visualizzare un avviso di certificato. Ignorare l'avviso (Internet Explorer) oppure aggiungere un'eccezione di certificato (Mozilla Firefox).



- Eseguire l'accesso con il nome utente **admin** e la password **readwrite**.
- Seguire le istruzioni visualizzate e completare la procedura guidata.
NOTA: WatchGuard XTM 2050 dispone ora di una configurazione di base che consente il traffico in uscita TCP, UDP e ping e blocca tutto il traffico non richiesto dalla rete esterna.
- Eseguire l'accesso all'interfaccia Web di Fireware XTM utilizzando il nome utente **admin** e la password di configurazione impostata nella procedura guidata.

Congratulazioni. La configurazione di base di WatchGuard XTM 2050 è completata. Si può utilizzare l'interfaccia Web per le altre attività di configurazione e gestione di base. Prima di iniziare, raccomandiamo di seguire le istruzioni in questa pagina per:

- Aggiornare XTM 2050 all'ultimo sistema operativo Fireware XTM.
- Installare WatchGuard System Manager (WSM). WSM fornisce una suite completa di strumenti di gestione e monitoraggio per XTM 2050. Include il software server WatchGuard e l'accesso a funzioni di logging, reporting e modifica della configurazione offline.

Scaricare il software più aggiornato

- Visitare www.watchguard.com/archive/softwarecenter.asp
- Individuare e scaricare la versione più recente del sistema operativo Fireware XTM OS e il software WSM.

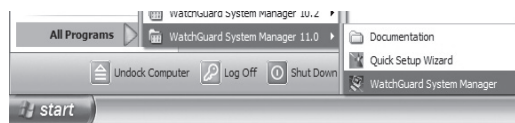
Aggiornare XTM 2050 all'ultimo sistema operativo Fireware XTM

- Sul computer utilizzato per connettersi a XTM 2050, individuare ed eseguire il pacchetto di installazione del sistema operativo Fireware XTM scaricato dal sito Web di WatchGuard.
- Connettere la XTM 2050 con l'interfaccia Web di Fireware XTM. Selezionare **System > Upgrade OS**.

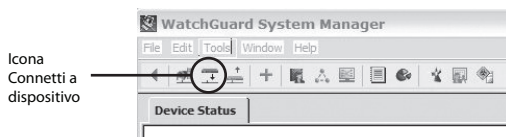
NOTA: il percorso predefinito del file di aggiornamento è C:\Program Files\Common Files\WatchGuard\resources\FirewareXTM\[numero versione\modello]. Il nome file è xtm2050_bc.sysa-dl.

Installare e avviare WatchGuard System Manager

- Sul computer utilizzato per connettere XTM 2050, eseguire l'installazione del pacchetto WSM scaricato dal sito Web di WatchGuard.
- Selezionare **Start > Tutti i programmi > WatchGuard System Manager**.



- In WSM, fare clic sull'icona **Connetti a dispositivo** per connettere il computer di gestione a WatchGuard XTM 2050.



Per ulteriori informazioni su come configurare WatchGuard XTM 2050, visitare www.watchguard.com/help/documentation e aprire la guida in linea.

1 WatchGuard XTM 2050 を接続して電源を入れる



- コンピュータが DHCP を使用するよう設定されていることを確認します。コンピュータを XTM 1050 に接続時に、コンピュータが 10.0.1.0/24 ネットワーク上の IP アドレスを取得することを確認します。

2 ウェブセットアップ・ウィザードを実行する

- ウェブブラウザをオープンして <https://10.0.1.1:8080> と入力し、ウェブセットアップ・ウィザードを起動します。

注意: XTM 2050 は自己署名証明書を使用するため、証明書に関する警告がブラウザーに表示される場合があります。警告を無視 (Internet Explorer) または証明書の例外を追加 (Mozilla Firefox) しても安全です。



- ユーザー名 **admin** とパスワード **readwrite** でログインします。
- 画面に表示される手順を行い、ウィザードを完了します。
注意: これで、発方向の TCP、UDP および ping トラフィックを許可し、外部ネットワークからのすべての要求されないトラフィックをブロックするような WatchGuard XTM 2050 の基本設定ができました。
- Firewall XTM ウェブ・ユーザー・インターフェイスに、ユーザー名 **admin** とウィザードで設定した設定パスワードを使ってログインします。

次のステップ

おめでとうございます!これで WatchGuard XTM 2050 の基本セットアップを終了しました。ウェブ・ユーザー・インターフェイスを使って、基本設定と管理作業を続けることができます。開始する前に、このページの手順を使って次のことを実行しておくよう強くお勧めします。

- XTM 2050 を最新の Fireware XTM OS にアップグレードする。
- WatchGuard System Manager (WSM) をインストールする。WSM は、XTM 2050 の管理および監視ツールの一式を提供します。WatchGuard サーバー・ソフトウェアおよび記録、監視、オフラインの設定編集など各種機能へのアクセスが含まれています。

最新のソフトウェアをダウンロードする

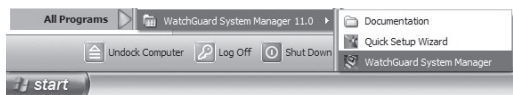
- www.watchguard.com/archive/softwarecenter.asp へ移動します。
- Fireware XTM OS および WSM ソフトウェアの最新バージョンを探してダウンロードします。

XTM 2050 を最新の Fireware XTM OS にアップグレードする

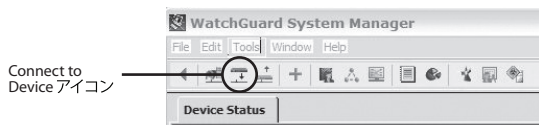
- XTM 2050 への接続に使用するコンピュータで、WatchGuard のウェブサイトからダウンロードした Fireware XTM OS インストール・パッケージを探して実行します。
- Fireware XTM Web UI で XTM 2050 に接続します。**System > Upgrade OS** を選択します。
注意:アップグレードのデフォルトの位置は、C:\Program Files\Common Files\WatchGuard\resources\FirewareXTM\[version number\model] です。ファイル名は xtm2050_bc.sysa-dl です。

WatchGuard System Manager をインストール、起動する

- XTM 2050 への接続に使用するコンピュータで、WatchGuard のウェブサイトからダウンロードした WSM インストール・パッケージを探して実行します。
注意:WSM の最小システム要件については、製品のリリース・ノートを参照して下さい。
- **スタート > プログラム > WatchGuard System Manager** を選択します。

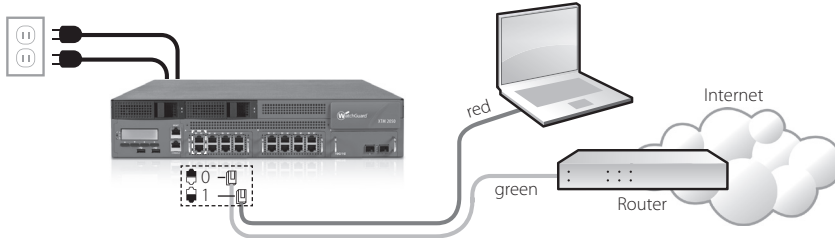


- WSM から Connect to Device アイコンをクリックして、管理コンピュータを WatchGuard XTM 2050 に接続します。



WatchGuard XTM 2050 の設定方法の詳細については、www.watchguard.com/help/documentation で現バージョンのヘルプ・システムを参照して下さい。

1 WatchGuard XTM 2050 연결한 후 전원인입



- XTM과 연결하시려면 컴퓨터의 네트워크 설정을 DHCP를 사용하도록 구성해야 합니다. IP Address는 10.0.1.0/24 네트워크로 IP를 할당받게 됩니다.

2 설치 마법사 실행

- 브라우저 주소 표시줄에 <https://10.0.1.1:8080>를 입력한 후 Enter를 누르십시오.
참고: XTM 2050는 자체 인증서를 사용하기때문에 브라우저상에서 인증서 경고가 뜰수 있습니다. 경고를 무시하셔도 됩니다.



- User name: **admin**, passphrase: **readwrite**로 로그인 하세요.
- 화면의 안내를 따라 설치를 마칩니다.
참고: WatchGuard XTM 2050의 기본 구성에서는 외부 네트워크로 나가는 모든 TCP, UDP 그리고 PING 트래픽을 허용하고 외부 허락되지 않은 트래픽 픽을 차단하도록 설정되어 있습니다.
- Firewall XTM 웹 UI를 사용하여 로그인 하세요. User name: **admin**, Configuration Passphrase: 는 설치 마법사에서 정한 것과 동일.

Next Steps

축하합니다! WatchGuard XTM 2050 기본 설정을 완료 하였습니다. 이제 Web UI 를 통해 추가적인 설정과 관리를 하실수 있습니다. 시작하기 전에 다음과 관련된 설명들을 참고하시기 바랍니다:

- XTM 2050을 최신버전 Fireware XTM OS로 업그레이드
- WatchGuard System Manager (WSM) 설치. WSM은 XTM 2050을 모니터링 및 관리시 사용 하는 툴입니다. WatchGuard Server Software와 로그, 리포트 그리고 오프라인 설정 변경을 포함 했습니다.

Download Latest Software

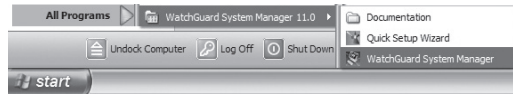
- www.watchguard.com/archive/softwarecenter.asp로 이동 하세요.
- 최신Fireware XTM OS and WSM소프트웨어 다운 하십시오.

XTM 2050 을 최신 Fireware XTM OS 로 업그레이드 하세요

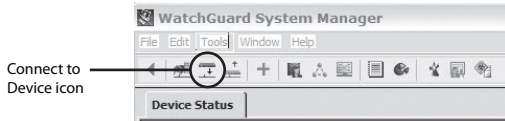
- 관리 컴퓨터에 다운 받은Fireware XTM OS설치 프로그램을 실행하세요.
- Fireware XTM 웹UI를 사용해XTM 2050에 접속한다. **System>Upgrade OS.**
참고업그레이드 파일 기본 저장 위치는 C:\Program Files\Common Files\WatchGuard\resources\FirewareXTM\[version number\model]. 파일명은 xtm2050_bc.sysa-dl.

Install and Start WatchGuard System Manager

- 관리 컴퓨터를 XTM 2050에 접속하여 워치가드 사이트에서 다운 받은WSM관리 프로그램을 설치 하세요.
참고:WSM컴퓨터 최하 시스템 사양을 제품Release note를 확인 하세요.
- **Start > All Programs > WatchGuard System Manager**을 실행한다.



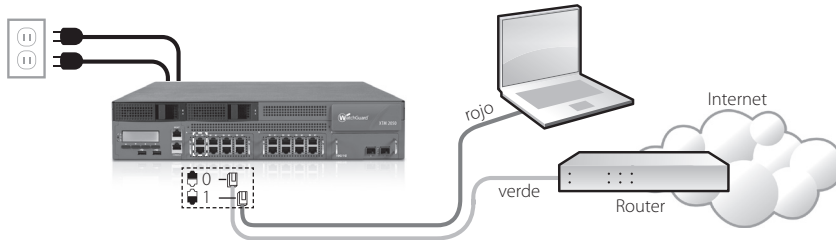
- WSM에서**Connect to Device**아이콘에 클릭해서WatchGuard XTM 2050에접속하세요.



WatchGuard XTM 2050 에 관한 추가 정보가 필요 하다면 www.watchguard.com/help/documentation 로 가서 current help system 을참고하세요.

Para Comenzar

1 Conecte su WatchGuard XTM 2050 y enchúfelo a la corriente eléctrica

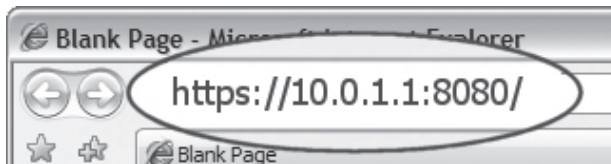


- Asegúrese de que su computadora esté configurada para usar DHCP. Cuando la conecte al XTM 2050, asegúrese de que obtenga una dirección IP sobre la red 10.0.1.0/24.

2 Ejecute el Web Setup Wizard

- Abra una ventana en el navegador y escriba *https://10.0.1.1:8080* para iniciar el Web Setup Wizard.

NOTA: dado que el XTM 2050 usa un certificado auto firmado, usted puede ver una advertencia sobre el certificado en su navegador. Es seguro ignorarla (en Internet Explorer) o añadir una excepción de certificado (en Mozilla Firefox)..



- Loguéese con el nombre de usuario **admin** y la contraseña **readwrite**.
- Siga las instrucciones en pantalla y complete el Wizard.
NOTA: su WatchGuard XTM 2050 ahora tiene una configuración básica que permite tráfico TCP y UDP saliente, así como ping, y bloquea todo el tráfico no solicitado de la red externa.
- Loguéese en la interfaz de usuario del Firewall XTM usando el nombre **admin** y la contraseña de configuración que puso en el Wizard.

Pasos Siguientes

¡**Felicitaciones!** Usted ha finalizado la configuración básica de su WatchGuard XTM 2050. Ahora puede usar la interfaz Web para continuar la configuración básica y las tareas de administración. Antes de empezar, le recomendamos enfáticamente que utilice las instrucciones de esta página para:

- Actualizar su XTM 2050 con el último Fireware XTM OS.
- Instalar el WatchGuard System Manager (WSM). WSM provee una suite completa de administración y herramientas de monitoreo para su XTM 2050. Incluye software WatchGuard de servidor y acceso a características como creación de logs, reportes y edición offline de la configuración.

Descargue el último software

- Vaya a www.watchguard.com/archive/softwarecenter.asp
- Encuentre y descargue la última versión del software Fireware XTM OS y WSM.

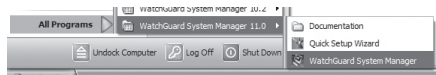
Actualice su XTM 2050 con el último Fireware XTM OS

- En la computadora que usa para conectarse al XTM 2050, encuentre y ejecute el paquete de instalación del Fireware XTM OS que descargó del sitio de WatchGuard.
- Conéctese con su XTM 2050 con la interfaz Web de usuario del Fireware XTM. Seleccione **System > Upgrade OS**.

NOTA: la ubicación por defecto para el archivo de actualización es C:\Program Files\Common Files\WatchGuard\resources\FirewareXTM\[version number\model]. The file name is xtm2050_bc.sysa-dl.

Instalar e iniciar el WatchGuard System Manager

- En la computadora que usa para conectarse al XTM 2050, ejecute el paquete de instalación del WSM que descargó del sitio de WatchGuard.
NOTA: Para ver cuáles son los requerimientos mínimos de sistema para instalar WSM, vea las notas de lanzamiento del producto.
- Seleccione **Start > All Programs > WatchGuard System Manager**.



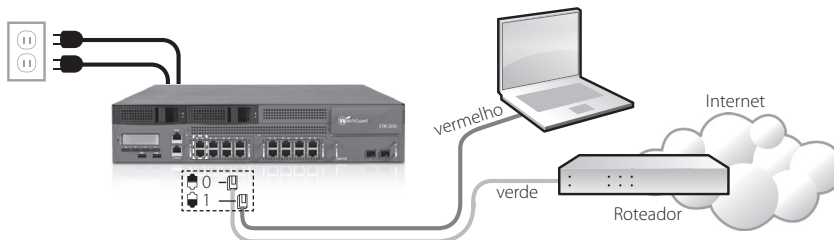
- Desde el WSM, haga clic en el ícono Connect to Device para conectar su computadora de administración al WatchGuard XTM 2050.



Para más información sobre cómo configurar su WatchGuard XTM 2050, vaya a www.watchguard.com/help/documentation y abra el sistema de ayuda vigente.

Introdução

1 Conecte seu WatchGuard XTM 2050 e ligue-o

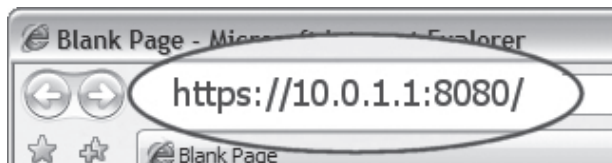


- Verifique se seu computador está configurado para usar DHCP. Quando você conectá-lo ao dispositivo XTM 2050 Series, certifique-se de que o computador obtenha um endereço IP na rede 10.0.1.0/24.

2 Execute o Assistente para instalação pela Web

- Abra um navegador e digite <https://10.0.1.1:8080> para iniciar o Assistente para instalação pela Web.

NOTA: como o dispositivo XTM 2050 usa um certificado autoassinado, você poderá ver um aviso sobre esse certificado em seu navegador. É melhor ignorar o aviso (Internet Explorer) ou adicionar uma exceção de certificado (Mozilla Firefox).



- Faça login com o nome de usuário **admin** e a frase secreta **readwrite**.
- Siga as instruções que aparecem na tela e conclua o Assistente.
NOTA: seu dispositivo WatchGuard XTM 2050 tem uma configuração básica que permite tráfego de saída TCP, UDP e ping e que bloqueia o tráfego indesejado da rede externa.
- Faça login na interface de usuário na Web do Fireware XTM com o nome de usuário **admin** e a frase secreta de configuração que você definiu no Assistente.

Parabéns! Você concluiu a instalação básica do seu dispositivo WatchGuard XTM 2050. Você pode usar a interface de usuário na Web para continuar com as configurações básicas e as tarefas de gerenciamento:

- Atualizar seu XTM 2050 para o sistema operacional Fireware XTM mais recente.
- Instale o WSM (Gerenciador do Sistema WatchGuard) . O WSM fornece um pacote completo de ferramentas de gerenciamento e monitoramento para o seu dispositivo XTM 2050. Ele inclui o software do servidor WatchGuard e acesso a recursos, como registro, relatório e edição de configuração offline.

Download do software mais recente

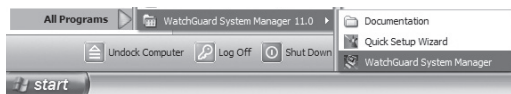
- Acesse www.watchguard.com/archive/softwarecenter.asp
- Localize e faça o download da versão mais recente do sistema operacional Fireware XTM e do software WSMe.

Atualizar seu XTM 2050 com o sistema operacional Fireware XTM mais recente

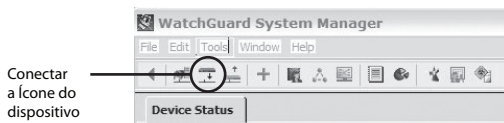
- No computador no qual você vai se conectar o XTM 2050, localize e execute o pacote de instalação do sistema operacional Fireware XTM que você baixou do site da WatchGuard.
- Conecte-se ao seu XTM 2050 usando a interface de usuário na Web do Fireware XTM. Selecione **System > Upgrade OS**. NOTA: A localização padrão do arquivo de atualização é C:\Arquivos de Programas\Common Files\WatchGuard\resources\FirewareXTM\[version number\model] . O nome do arquivo é xtm2050_bc.sysa-dl.

Instale e inicie o WatchGuard System Manager

- No computador no qual você vai se conectar ao seu XTM 2050, execute o pacote de instalação do WSM que você baixou do site da WatchGuard.
NOTA: para saber os requisitos mínimos do sistema para o WSM, consulte as notas de versão do produto.
- Selecione **Start > All Programs > WatchGuard System Manager**.

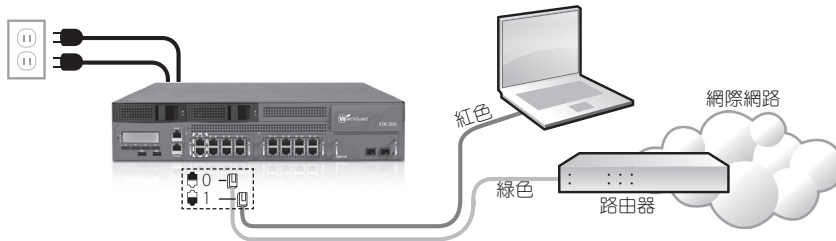


- No WSM, clique no ícone **Connect to Device** (Conectar ao dispositivo) para conectar o computador de gerenciamento ao dispositivo WatchGuard XTM 2050.



Para obter mais informações sobre como configurar seu WatchGuard XTM 2050, acesse www.watchguard.com/help/documentation e abra o sistema de ajuda atual.

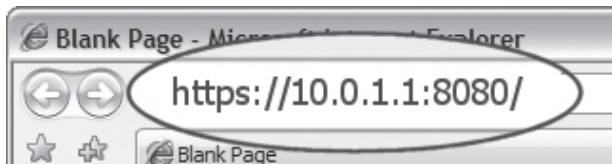
1 連接您的 WatchGuard XTM 2050 並開啓電源



- 確定您的電腦已設定為使用 DHCP。當您將電腦連接至 XTM 2050 時，確認電腦取得在 10.0.1.0/24 網段的 IP 位址。

2 執行網頁設定精靈

- 開啓 Web 瀏覽器並輸入 `https://10.0.1.1:8080` 啓動網頁設定精靈。
附註：因為 XTM 2050 使用自我簽署的憑證，所以您會在瀏覽器中看到憑證警告訊息。您可以忽略此警告 (Internet Explorer) 或新增例外憑證 (Mozilla Firefox) 即可。



- 以使用者名稱 **admin** 和密碼 **readwrite** 登入。
- 按照畫面上的說明操作並完成精靈。
附註：您的 WatchGuard XTM 設備現在預設只允許 TCP、UDP 和 Ping 的對外連線，並阻擋所有來自外部網路未經請求的連線。
- 以使用者名稱 **admin** 和您在精靈中設定的組態密碼登入 Fireware XTM Web UI。

恭喜！ 您已經完成 WatchGuard XTM 2050 的基本設定。您可以使用 Web UI 繼續基本設定和管理任務。在您開始前，我們強烈建議按照此頁面的說明：

- 將 XTM 2050 升級到最新的 Fireware XTM OS。
- 安裝 WatchGuard System Manager (WSM)。WSM 提供用於 XTM 2050 的整套管理和監控工具。其中包含 WatchGuard 伺服器軟體，並且能夠存取記錄、報表及離線組態編輯等功能。

下載最新版的軟體

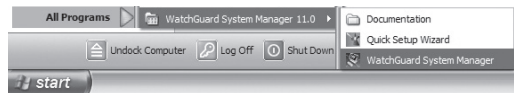
- 前往 www.watchguard.com/archive/softwarecenter.asp
- 尋找並下載最新版本 of Fireware XTM OS 和 WSM 軟體。

使用最新版的 Fireware XTM OS 升級您的 XTM 2050

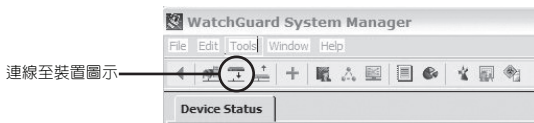
- 在您用來連接至 XTM 2050 的電腦上，找到並執行您從 WatchGuard 網站上下載的 Fireware XTM OS 安裝包。
- 使用 Fireware XTM Web UI 連接至您的 XTM 2050。選取「系統」>「升級操作系統」。
附註：升級檔案的預設位置為 C:\Program Files\Common Files\WatchGuard\resources\FirewareXTM\[version number\model]。檔案名稱為 xtm2050_bc.sysa-dl。

安裝並啟動 WatchGuard System Manager

- 在您用來連接至 XTM 2050 的電腦上，執行您從 WatchGuard 網站上下載的 WSM 安裝包。
附註：對於 WSM 最低系統需求，請參閱產品版本注意事項。
- 選取「開始」>「所有程式」>「WatchGuard System Manager」。



- 從 WSM 中，按一下**連線至裝置**圖示，將管理電腦連線至 WatchGuard XTM 2050。



有關如何設定 WatchGuard XTM 2050 的詳細資訊，請前往 www.watchguard.com/help/documentation 並開啓最新的說明系統。

WATCHGUARD TECHNICAL SUPPORT

1.877.232.3531
(U.S. and Canada)

+1.206.613.0456
(all other countries)

www.watchguard.com/support

ADDRESS: 505 Fifth Avenue South, Suite 500, Seattle, WA 98104

WEB: www.watchguard.com • **U.S. SALES:** 1.800.734.9905 • **INTERNATIONAL SALES:** +1.206.613.0895

© 2012 WatchGuard Technologies, Inc. All rights reserved. WatchGuard, the WatchGuard Logo, Fireware, and LiveSecurity are registered trademarks of WatchGuard Technologies, Inc. in the United States and/or other countries. All other trademarks and tradenames are the property of their respective owners.
PN. 352-3575-001 Rev G WGCE66737_010612

